

3. Bařarı Odaklı-Yönlendirici Olma



Bařarı Odaklı
Olma

1



Yönlendirici Olma

2



Etkileřim Hızı

3

Başarı Odaklı Olma

Başarı odaklı olma; çocuğun başarılı olabilmesi, bilişsel ve diğer alanlardaki gelişiminin desteklenmesi ve cesaretlendirilmesi için yetişkinin eğitim, öğretim ve oyun yoluyla gereken düzeyde çaba göstermesidir. Bu çaba oyun yoluyla olabileceği gibi, doğrudan eğitim-öğretim çabası şeklinde de olabilmektedir.



Başarı odaklı olma sürecinde, çocuğun yaşına ve gelişim düzeyine uygun belli hedefleri kazanması amacıyla nitelikli ve zengin uyaran sunmak önemlidir. Bu uyaranları sunarken oyun, etkinlik ya da etkileşimin doğasını bozacak şekilde, çocuğa belli becerileri kazanmasının önemli olduğunu belli ederek **baskı yapmak** istenen bir durum değildir.

Örneğin, çocuk bloklarla oynarken sürekli olarak çocuğa **"Bak bu yeşil blok."**, **"Bu da sarı blok."**, **"Şimdi bana sarı bloğu göster."**, **"Bu ise kırmızı blok, bana kırmızı bloğu göster."** vb. şeklindeki ifadelerle öğretim çabasında olmak yüksek düzeyde yani yapılmaması gereken bir başarı odaklı olma davranışıdır.

Başarı odaklı olma sürecinde, yetişkinden çocuğun belli bir beceri ya da davranışı başarması amacıyla çocuğa baskı yapmadan, oyun ya da eğitim aracılığıyla uyaran sunması ve çocuğu sürekli desteklemesi beklenmektedir.



Örneğin; çocuk arabalarla oynamaya başladığında **"Evet o bir araba, bu da kamyon."** vb. şeklinde adlandırırken, **"O araba mavi, bu kırmızı kamyon."** ya da **"Kamyonun/Arabanın kaç tekerleği var, sayalım... Aaa peki kaç kapısı var sayalım."** vb. şekillerdeki sözel ifade/yorumlarla oyun esnasında renkler, sayılar üzerinde durmak, beklenen ve öğrenmeyi destekleyecek düzeyde başarı odaklı olma durumuna örnek olarak verilebilir.

Başka bir örnek ile açıklayalım...

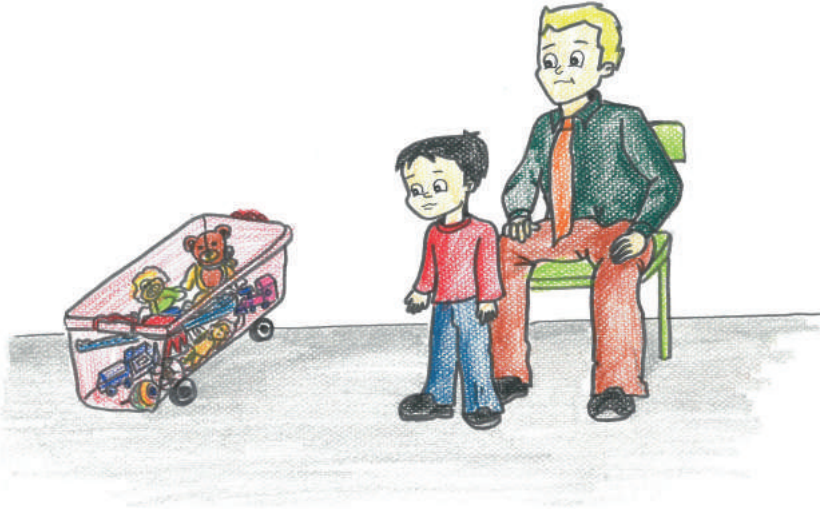
Leyla öğretmen, gelişimsel yetersizliği olan öğrencisinin gelişimini desteklemek için çaba göstermektedir. Leyla öğretmen, serbest zaman etkinliklerinde öğrencisinin ilgisini takip etmekte, öğrencisinin tercih ettiği etkinlikleri dikkate almakta ve bu etkinlikler üzerinden öğrencisini desteklemektedir. Öğrencisi iç içe geçmeli oyuncaklar, şekil kutuları, yap-bozlar ile oynamaktan keyif almaktadır. Leyla öğretmen, her sabah farklı oyuncakları sınıfta buldurmaya özen göstermektedir. Leyla öğretmen, öğrencisi ile girdiği etkileşimler sırasında öğrencisine, onun gelişimine uygun ve anlamlı dil girdileri ve gerekli durumlarda gereken desteği sunmaktadır.

Yeşil....
Buradan atabiliriz.
Attık...



Yönlendirici Olma

Bak orada oyuncak
bir ayı var,
arabalar var...



Yunus, iletişim ve etkileřim becerileri sınırlı olan ve özellikle iletişim bařlatmada zorluk yařayan bir öğrencidir. Akranları ve diđer bireylerle etkileřime girmekten kařınmakta ve bařlatılan oyunu devam ettirmede zorluklar yařamaktadır.

Hayır, serbest zaman
etkinliğinde masada oturma,
kalk enerjini dök, sonra resim
yaparsın.



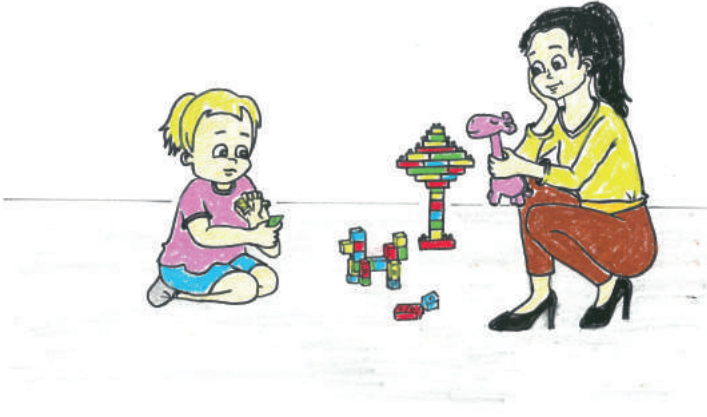
Çocukla kurulan etkileşim sırasında yetişkinin çocuğun etkinlik ya da oyununun her anını kontrol edecek şekilde yönlendirmede bulunması ya da müdahale etmesi istenen bir durum değildir, çünkü yetişkinin çocuğun oyun ya da etkinliğini eğitim, öğretim ya da kontrol amaçlı yönlendirmesi, bu amaçla çocuğa sık sık ne yapacağını söylemesi, oyun ya da etkinlik değiştirmesi çocuğun etkinlikten kopması ile sonuçlanabilmektedir. Bu durumun tam tersi, yetişkinin tepki vermesi gereken durumlarda bile (örneğin, çocuk yardım istediğinde ya da ne yapacağını bilemediğinde vb.) hiç müdahale etmeden çocuğu izlemesi ya da **"kendi bildiğini yap"** tavrını sergilemesi de istenen bir durum değildir. Örneğin, çocuk elinde bir bebek ya da lego ile yetişkine bakarken yetişkinin ona **"oyna işte"**, **"evet, evet çok güzel, istediğini yap"** tavrını sergilemesi istenmeyen bir davranıştır. Yukarıdaki örnekte, çocuk resim etkinliğinden hoşlanırken ve bu etkinliği gerçekleştirmek istiyorken öğretmen çocuğun etkinlik seçimine müdahale ederek istenmeyen bir yetişkin davranışı sergilemektedir.

Yönlendirici yetişkin davranışı ile yetişkinin çocuđun etkinliğini takip etmesi, etkinliğine katılması ve gerektiğinde müdahale etmesi beklenmektedir. Bu müdahale sürecinde aşırıya kaçılmaması, çocuđun etkinlik içerisinde bağımsızlığına izin vererek ona ihtiyaç anında destek sunulması ve dengenin kurulması oldukça önemlidir. Bu denge çocuđun oyun, etkinlik seçimlerini yönlendirme, ancak oyun içerisinde bağımsızlığına izin verme ve gerektiğinde çocuđa destek sunma şeklinde kurulabileceđi gibi çocuđun oyun, etkinlik seçimlerine müdahale etmeme, ancak oyun içerisinde çocuk talep ettikçe ya da ihtiyaç anında önerilerde bulunma yoluyla da kurulabilir.

Önce kolayları tak.
Al kareyi tak, sonra yuvarlađı.
Sonra kalan yerlerde zor
olanları denersin...



Hayır onunla değil.
Gel bak bununla
oynayalım.



“Kendi bildiğin gibi yap, ne istersen yap” mesajı veren, çocuğa gerekli tepkiyi göstermeyen bir yetişkin davranışı ile **“hep benim istediğimi yap, istediğim gibi yap”** şeklinde davranan, sürekli öğretme eğiliminde olan, çocuğun her anına müdahale eden ve çocuğu sürekli yönlendiren kontrol edici tarzda bir yetişkin davranışı çocukla kurulan etkileşimin doğasını bozmaktadır. Bu doğrultuda öğrenmeyi destekleyecek ve etkileşimi daha nitelikli hale getirecek düzeyde yönlendirici olma yetişkin davranışı, çocukla kurulan etkileşimde dengenin kurulması için büyük önem taşımaktadır. Yukarıdaki örnekte öğretmen, çocuktan kendi istediği etkinlikleri gerçekleştirmesini bekleyerek çocuğun tercihlerini dikkate almamakta ve istenmeyen bir yetişkin davranışı sergilemektedir.

Başka bir örnek ile

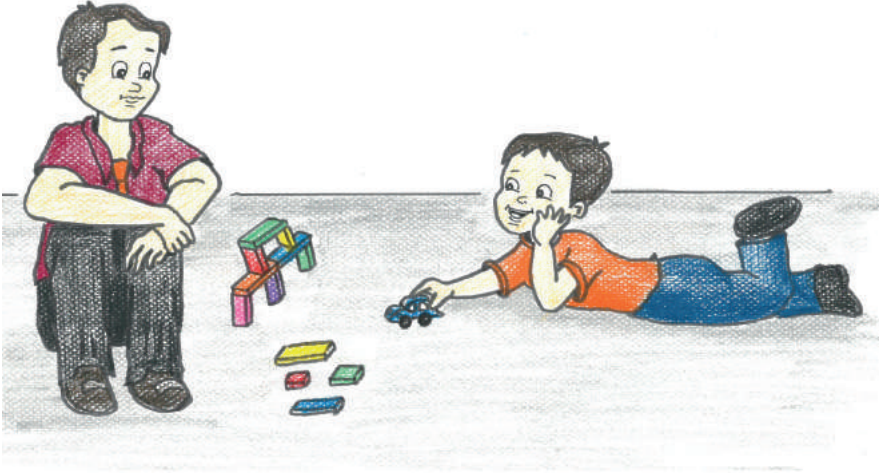
açıklayalım...

Çocuk kararsız bir şekilde oyuncakların önünde durduğunda **“Haydi legolarla bir şehir kuralım.”** diyerek çocuğun etkinlik seçimini etkilemek ve sonrasında eğer çocuk oyun teklifini kabul ettiyse çocuğun fikirlerini uygulamaya geçirmek beklenen düzeyde bir yönlendirme değildir.



Başka bir örnek ile açıklayalım...

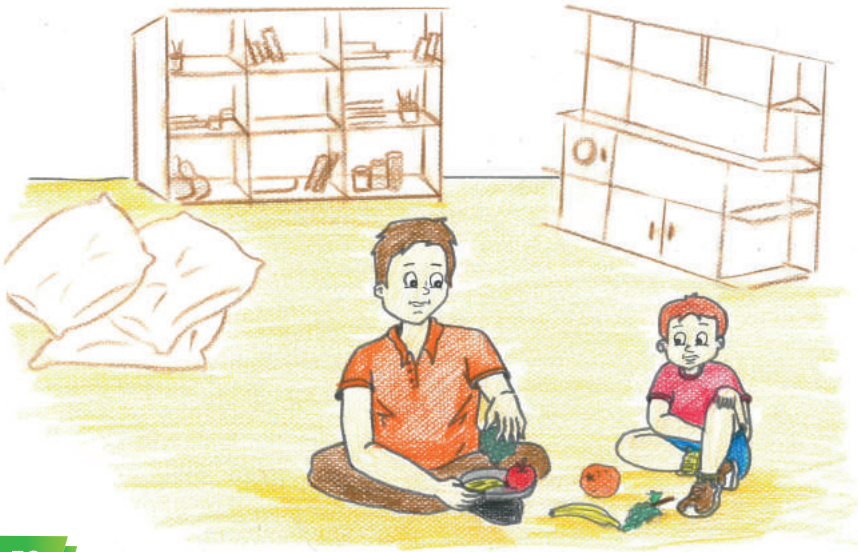
Çocuğun oyun sırasında bir şeye ihtiyaç duyduğu bir an olduğunda ya da dikkati dağıldığında, örneğin çocuk arabalarla oyun kurmuşken garaj kapısını bulamadığında **“İstersen kapı yerine bu çubuğu kullanalım, araba geldikçe de kapıyı açarak yol verelim.”** diyerek önerilerde bulunarak etkinliğin devam etmesine yardımcı olmak, ama etkinlik içerisinde hep aktif olarak yer almak beklenen düzeyde bir yönlendirme değildir.



Başka bir örnek ile

açıklayalım...

Çocuk kendi etkinliğini kendisi seçmesine örneğin, **“Manav oyunu oynatalım.”** demesine rağmen bir türlü oyuna başlayamıyor, açıkça **“Ne yapalım?”** diyor ya da sadece bakıyorsa, bir öneri sunarak onu oyuna ya da etkinliğe yönlendirmeniz yine beklenen düzeyde bir yönlendirme davranışıdır.



Burada dikkat edilmesi gereken nokta, yönlendirme dengesini iyi kurmak yani oyun ya da etkinlik sırasında çocuđun kendini yönetmesine izin verirken, ihtiyaç anında çocuđa öneri ve yönlendirmelerde bulunmaktır.

